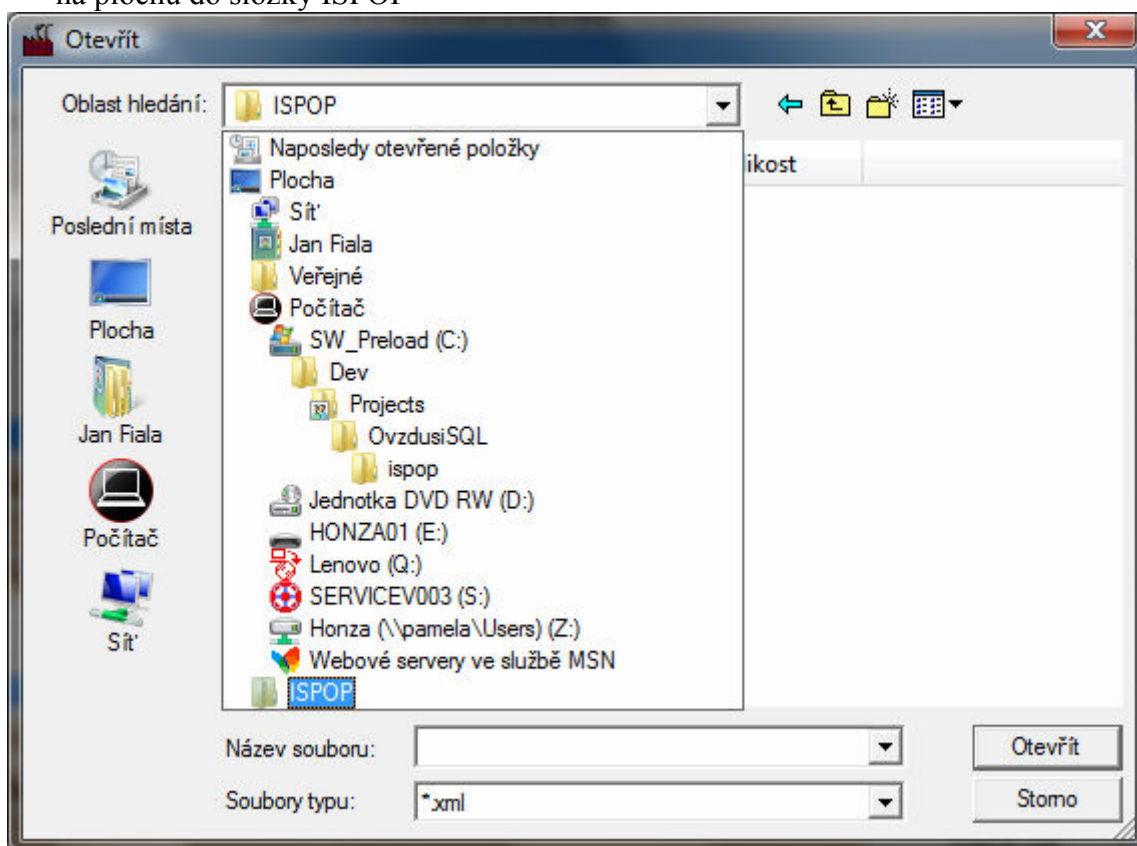


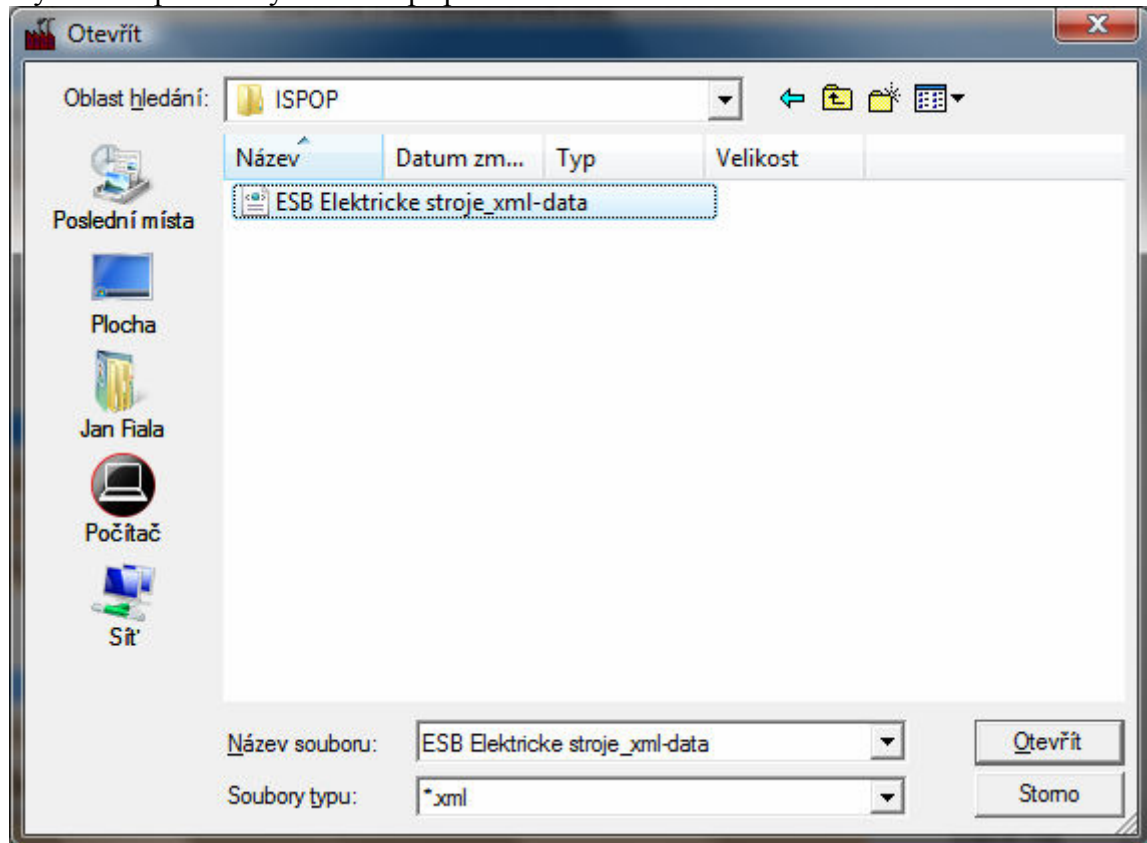
Stručný návod pro import z ISPOPu

Pro import dat z ISPOPu je třeba stáhnout od daného provozovatele hlášení ve formátu XML. Stažený XML soubor si uložte např. na plochu. Pro lepší přehlednost si na ploše udělejte složku ISPOP a do ní si ukládejte tyto XML soubory. Jakmile budete mít na svém počítači stažené XML soubory, můžete je přenést do OvzdusiSQL a to následovně:

1. V programu OvzdusiSQL klikněte v Menu na ISPOP -> Import v roce 2011 (lze také využít horkou klávesu F7)
2. Následuje výběr importovaného souboru. Rozbalovací nabídkou viz.obr. se přepněte na plochu do složky ISPOP



Vyberte importovaný soubor s příponou XML



3. Pro přehlednost si import můžete pojmenovat a doplnit např. o datum. Tento text se zobrazí na provozovně v nabídce Datová sada.



4. Klikněte na OK a program importuje data z XML souboru a jako úspěšný import zobrazí protokol. Tento protokol obsahuje nejdůležitější údaje, které se do programu nahrály a na závěr se provede formální kontrola. Program provede několik kontrolních mechanismů a výsledky zobrazí v závěru protokolu.

Tento protokol si buď vytiskněte nebo si jej uložte do PDF dokumentu (klikněte na Export, zvolte typ souboru PDF a nějak si jej pojmenujte a uložte). Pokud opustíte tento protokol, nebudete se k němu již moci vrátit. Proto je lepší, si jej uložit do PDF. Pozn.: verze 523 nebo vyšší nabídne automaticky k uložení PDF protokol a nemusíte je již ukládat.

Ovzduší SQL [ovzdusi.ini]

Systém Číselníky Výstupy ISPOP Nápvěda
 Struktura provozovatelů | Správní řízení | Klíčová slova

Provozovatel Provozovna Zdroj Zařízení Emise

Zpracovávané období: 2010 Nastavit filtr

Zdroje: Všechny zdroje

České dráhy, a.s., Depo kolejových vozidel
 České dráhy, a.s., Regionální správa majetku
 České Radiokomunikace a.s.
 Českomoravský cement, a.s., nástupnická sp
 ČSAD Brno-Černovice, a.s.
 ČSAD Hodonín a.s.
 ČSOB Pojišťovna, a. s., člen holdingu ČSOB
 D & D company, s.r.o.
 D.I.S., spol. s r. o.
 DAIDO METAL CZECH s.r. o.
 DELTATEL, s.r.o.
 Dermacol a.s.
 DI industrial spol. s r. o.
 Diagnostický ústav pro mládež, středisko výc
 Dolin R.E. - Grohova 34a, s.r.o.
 Domov mládeže a Školní jídelna, Brno, Kláš
 Domov mládeže JUVENTUS a Zařízení škol
 Domov pro seniory Holásecká, příspěvková c
 Domov pro seniory Kociánka, příspěvková or
 Domov pro seniory Mikuláškovo nám., příspě
 Domov pro seniory Nopova, příspěvková org.
 Domov pro seniory Podpěrova, příspěvková c
 Dopravní podnik města Brna, a.s.
 DOTEK, a.s.
 DRUŽBA, stavební bytové družstvo
 DYHA, nábytkářské družstvo
 EAST DIL v.o.s.
 EBM, s.r.o.
 EKOL, spol. s r. o.
 Ekostavby Brno, a.s.
 ELLD, spol. s r. o.
 EM Brno s.r.o.
 Energo spol. s r. o.
 Erba Lachema s.r.o.
 ERDING, a.s.
 ESB Elektrické stroje, a.s.

REPORT IMPORTU ISPOP

C:\Users\honza\Desktop\ISPOP\ESB Elektrické stroje_xml-data.xml

IČO	27742598
Firma	ESB Elektrické stroje, a.s.
Obec	Brno
Ulice	Videňská
ČP/ČO	297/99
PSČ	656 44

PROVOZOVNA 620370032

KÓD ORP:	6203
Název provozovny	ESB Elektrické stroje
Vyplnil	RenataPoláčková
Tel.	+420543168411
Mob.	+420732981749
eMail	polackova@esbrno.com

Spalovacího zdroj kategorie 2

Název zařízení Parní kotel SG 135

Číslo zařízení	1
Sektor	1A2fi
Účinnost kotle	85
Výkon	2440
Kód paliva	301
Množství	105
Provozní hodiny	1310

00001	tuhé zneč látky (TZL)	0,002
00002	oxid siřičitý (SO2)	0,001
00003	oxidy dusíku (NOx)	0,631
00004	oxid uhelnatý (CO)	0,02
00005	organické látky (TOC)	0,007

Náhled Tisk Export Do schránky

Výsledek importu

Ovzduší SQL [ovzduisi.ini]

Systém Číslníky Výstupy ISPOP Nápověda

Struktura provozovatelů | Správní řízení | Klíčová slova

Provozovatel Provozovna Zdroj Zařízení Emise

Zpracovávané období: 2010 Nastavit filtr

Zdroje: Všechny zdroje

00003 oxidy dusíku (NOx) 0 0 0

00004 oxid uhelnatý (CO) 0 0 0

00005 organické látky (TOC) 0 0 0

Kontrola emisí dle měření zde začíná kontrola

Zařízení 1. Parní kotel SG 135 výpočet dle programu

Emise - zemní plyn (1) emise provozovatele

Množství: 105 tis m3 Provozní hodiny: 1310

Kód	Název látky	Měření	Výpočet	Emise XML	Výsledek
00001	tuhé zneč. látky (TZL)	není jednotka MVE	zák. fak. 20,000	0,002	0,0021
00002	oxid siřičitý (SO2)	není jednotka MVE	zák. fak. 2,000	0,001	0,001008
00003	oxidy dusíku (NOx)	482,000 g/hod (hmotnostní tok v případech, kdy nelze určit MVE)	hm. tok 482,000	0,631	0,63142
00004	oxid uhelnatý (CO)	11,000 g/hod (hmotnostní tok v případech, kdy nelze určit MVE)	hm. tok 11,000	0,02	0,01441
00005	organické látky (TOC)	není jednotka MVE	zák. fak. 64,000	0,007	0,00672

Zařízení 2. Parní kotel SG 135/105

Emise - zemní plyn (1)

Množství: 528 tis m3 Provozní hodiny: 6573

Kód	Název látky	Měření	Výpočet	Emise XML	Výsledek
00001	tuhé zneč. látky (TZL)	není jednotka MVE	zák. fak. 20,000	0,011	0,01056
00002	oxid siřičitý (SO2)	není jednotka MVE	zák. fak. 2,000	0,005	0,005069
00003	oxidy dusíku (NOx)	271,000 g/hod (hmotnostní tok v případech, kdy nelze určit MVE)	hm. tok 271,000	1,781	1,781283
00004	oxid uhelnatý (CO)	58,000 g/hod (hmotnostní tok v případech, kdy nelze určit MVE)	hm. tok 58,000	0,381	0,381234

Náhled Tisk Export Do schránky

Kontrola importu

Výsledek kontroly přehledně ukáže rozdíly mezi výpočtem dle provozovatele a programem. Především se spáruje měření s emisemi a porovná výpočet.

Tímto je import ukončen a načte do struktury provozovatele. Importovaná data můžete samozřejmě libovolně měnit a upravovat stejným způsobem jako dosud.

Návrat k původní struktuře

Pokud by se Vám importovaná data z jakéhokoliv důvodu nelíbila, můžete se vrátit k původní struktuře, kterou jste měli v programu před importem.

K původním datům se dostanete tak, že kliknete na provozovnu a v nabídce Datová sada vyberete původní data a kliknete na tl. Načíst. Potom se ve struktuře provozovatele zobrazí původní struktura a to i včetně měření a komínů.

